



## **PROJEKTI ZADATAK**

**ARHITEKTONSKO-URBANISTIČKI KONKURS ZA IZRADU IDEJNOG RJEŠENJA REKONSTRUKCIJE I UREĐENJA CENTRA GRADA**

**LOKACIJA: PJEŠAČKA ZONA – ULICA ALIJE IZETBEGOVIĆA I CENTRALNI PARK U GRAČANICI**

# **PROJEKTNI ZADATAK**

ARHITEKTONSKO-URBANISTIČKI KONKURS ZA IZRADU IDEJNOG RJEŠENJA  
REKONSTRUKCIJE I UREĐENJA CENTRA GRADALOKACIJA: PJEŠAČKA ZONA – ULICA  
ALIJE IZETBEGOVIĆA I CENTRALNI PARK U GRAČANICI

# **SADRŽAJ**

- 1. OPŠTE INFORMACIJE**
- 2. CILJ I SVRHA PROJEKTOG ZADATKA**
- 3. PROJEKTI ZADATAK**
  - 3.1. Podaci o lokaciji**
  - 3.2. Namjena površina prostorne cjeline**
- 4. ROKOVI IZRADE, OBIM I SADRŽAJ TEHNIČKE DOKUMENTACIJE**
- 5. PRILOZI PROJEKTOG ZADATKA**

## 1. OPŠTE INFORMACIJE

Grad Gračanica je u cilju što kvalitetnijeg boravka i korištenja prostora i javnih površina, planirao rekonstrukciju i uređenje centra grada, pješačke zone – ulica Alije Izetbegovića i centralni park u Gračanici.

Ulica Alije Izetbegovića je pješačka zona koja je kao takva zacrtana u planskim dokumentima još od 1984. godine, a prolazi kroz urbano jezgro koje sadrži niz objekata kulturno-historijske vrijednosti, glavni park, kao i novije sadržaje. Obnovom pješačke zone, Grad želi dodati novi kvalitet ovom dijelu grada, na način da se omogući raznovrsniji način korištenja, poboljša estetski izgled, dodaju novi elementi urbanog mobilijara i poboljša odvodnja površinskih voda.

U tu svrhu Grad se opredijelio da se za pješačku zonu izradi idejno rješenje kojom će se utvrditi obim rekonstrukcije i predložiti dodatna kvalitetna arhitektonsko-urbanistička rješenja njegovog uređenja i očuvanja.

## 2. CILJ I SVRHA PROJEKTOG ZADATAKA

Osnovni cilj konkursa za izradu idejnog rješenja je odabir najboljih arhitektonsko-urbanističkih rješenja za uređenje pješačke zone u Gračanici.

Nakon snimanja i analize postojećeg stanja pješačke zone (ulice i parka) sa aspekta kvaliteta popločanja, kvaliteta i načina odvodnje površinskih voda, te povezivanja površina s kontaktnim ulicama i trgom ispred objekta DOO „Bosna“, cilj je da projektanti predlože unapređenje postojećih i stvaranje novih prostora za kulturne događaje. Također, cilj uključuje uređenje i očuvanje fasada objekata u dijelu šetnice unutar zone nacionalnog spomenika Sahat-kula, koji ima veliki ambijentalni značaj i bitnu ulogu u memoriji grada (od hotela “Tilia” do spoja sa ulicom Ahmed paše Budimlije)

## 3. PROJEKTI ZADATAK

### 3.1. Podaci o lokaciji

#### **Pješačka zona (Ulica Alije Izetbegovića)**

Ulica Alije Izetbegovića je pješačka zona u centru Gračanice i glavna gradska šetnica. Cijelom dužinom ulice protežu se stambeno-poslovni, ugostiteljski, uslužni i komercijalni objekti, dok se njen središnji dio naslanja na centralni gradski park. Ukupna dužina ulice iznosi oko 360 metara, a njena približna površina je 4.237 m<sup>2</sup>.

Detaljna rekonstrukcija i uređenje ove ulice rađeni su 1989. godine. Tadašnji radovi obuhvatili su izgradnju glavnog kanalizacionog i vodovodnog sistema, elektroinstalacija za javnu rasvjetu, telekomunikacijske (PTT) mreže, te površinsku obradu ulice s podlogom i odvodnjom.

Trenutno izvedeno stanje karakteriše simetričan raspored: duž središnje ose ulice postavljeni su stubovi javne rasvjete (kandelabri) na postoljima, koji su međusobno povezani trakom popločanja u širini samog postolja. S lijeve i desne strane ove trake formirana su polja podjednake širine koja se protežu do ivica odvodnih kanalisa. Iza kanalisa nalaze se bočna polja koja graniče s pročeljima objekata ili popločanim površinama uz njih. Završni sloj popločavanja duž cijele ulice izveden je polaganjem pravougaonih betonskih ploča u boji u pješčani sloj preko betonske ploče, dok su polja poprečno podijeljena bijelim razdjelnim pločama.

#### **Centralni gradski park**

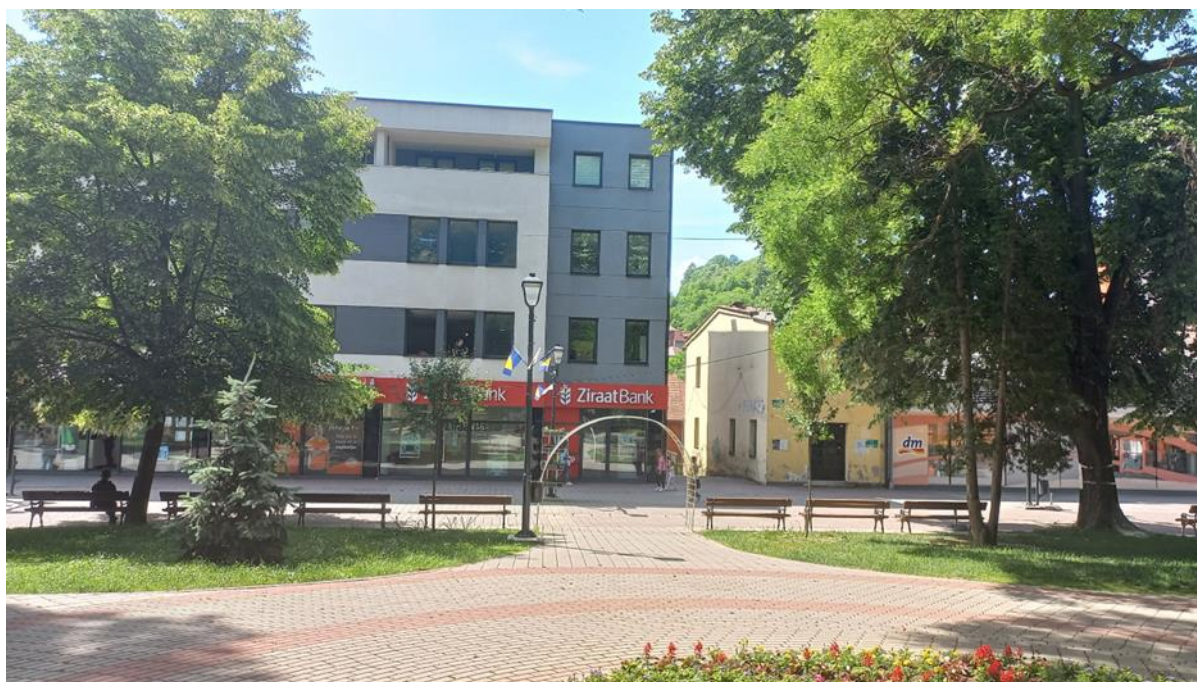
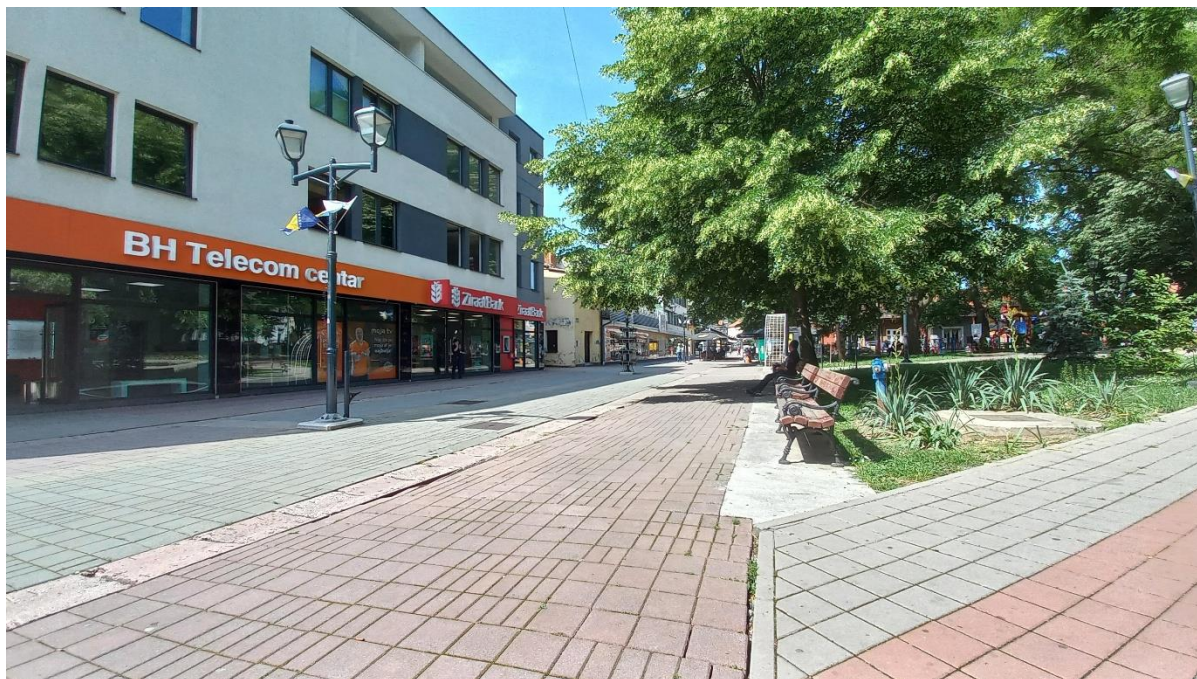
Centralni gradski park, površine 2.572 m<sup>2</sup>, smješten je između gradske šetnice i Ulice 22. divizije. Duž zapadne granice parka pruža se šetnica s blagim, otvorenim prijelazom u parkovnu zonu bez fizičkih barijera. Unutar parka razvijena je mreža pješačkih staza koje povezuju sve ključne tačke: ulaze, spomenike, klupe i izlaze prema šetnici. Ove staze su široke i popločane betonskim pločama 2023. godine.

Središnji dio parka krase kružna cvjetna lijeva. Od pratećih sadržaja, u parku se nalaze dva spomenika, dječije igralište, te tri kioska smještena uz šetnicu (dva na krajevima parka kod pješačkog prolaza pored hotela i jedan na suprotnom kraju).

Park je bogat kvalitetnom visokom vegetacijom, s lirom kao dominantnom vrstom. Visoko i razgranato drveće oplemenjuje prostor, stvara dubok hlad tokom toplih dana i pruža ugodnu atmosferu za boravak, zbog čega se svako stablo strogo čuva i štiti.

Gradska šetnica i park imaju naglašenu društvenu i kulturnu funkciju kao glavna mjesta susreta, odmora i društvenog života u gradu.

Prilog fotografije gradske šetnice ul. Alije Izetbegovića i kontaktne površine s parkom



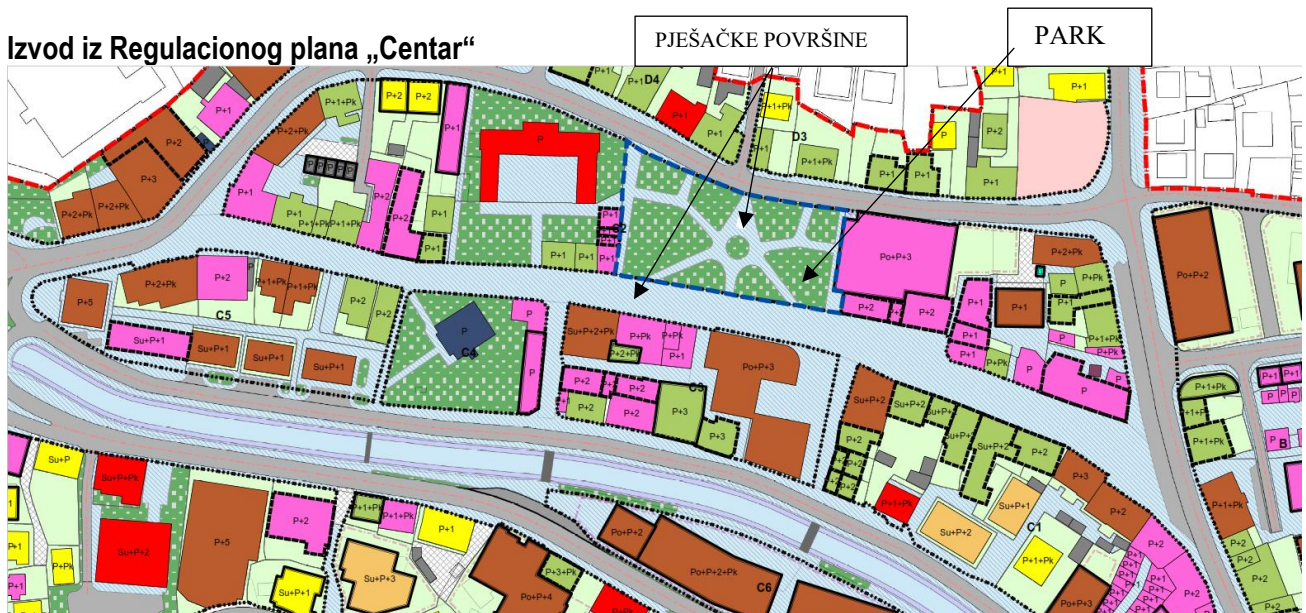
Ulica Alije Izetbegovića



### 3.2. Namjena prostorne cjeline prema planskm dokumentu

Prostorne cjeline ulica Alije Izetbegovića-centralna gradska šetnica i gradski park nalaze se u obuhvatu detaljnog planskog dokumenta Regulacionog plana „CENTAR“ Gračanica („Službeni glasnik Općine/Grada Gračanica“ broj: 13/13 i 4/21) i predvideni način korištenja za ulicu je „pješačka površina“, a za park „uređeni park“).

Izvod iz Regulacionog plana „Centar“



### 3.3 Smjernice za rekonstrukciju i uređenje pješačke zone

Osnovne smjernice za rekonstrukciju pješačke zone usmjerene su na kreiranje modernog, funkcionalnog i estetski privlačnog prostora koji će unaprijediti kvalitet života građana, potaknuti lokalnu ekonomiju i očuvati kulturno-historijsko naslijeđe.

Kako bi ovaj prostor oblikovno, urbanistički, arhitektonski, estetski i sadržajno činio zaokruženu cjelinu, projektant je dužan izvršiti detaljno snimanje lokacije, prikupiti potrebne podatke, analizirati postojeće stanje, te ponuditi idejna rješenja za sljedeće segmente:

- **Kvalitet boravka i ambijenta:** Kreiranje ugodnijeg i privlačnijeg prostora za šetnju, odmor, trgovinu i ugostiteljstvo.
- **Univerzalna pristupačnost:** Osiguravanje potpune pristupačnosti i nesmetanog kretanja za osobe s invaliditetom, roditelje s dječijim kolicima i starije osobe.
- **Modernizacija infrastrukture:** Zamjena dotrajalih podzemnih instalacija, te uvođenje novih sistema, uključujući sistem navodnjavanja „kap po kap“ duž cijele ulice za cvjetne zasade i odgovarajući sistem za zalijevanje zelenih parkovskih površina.
- **Estetsko oblikovanje i materijalizacija:** Novo popločavanje šetnice primjenom trajnih, protukliznih i estetski usklađenih materijala. Rješenje mora definisati nivelaciju ulice, raspored polja i detalje popločavanja, poprečne i podužne profile, kao i detalje spojeva s bočnim ulicama, parkovskim stazama i rubovima objekata.
- **Odvodnja površinskih voda:** Funkcionalno i tehnički adekvatno rješenje prikupljanja i odvodnje oborinskih voda.
- **Multifunkcionalni javni prostori:** Definisane prostora za manji trg i lokacije za kulturne događaje, sajmove i koncerte. Kao potencijalne lokacije potrebno je razmotriti:
  - Kontaktni dio sa parkom (šira lokacija na kojoj se nalaze dva kioska i pješačka staza s jedne strane ulice, te trg ispred objekta „Bosna“ d.o.o. s druge strane).
  - Spoj pješačke zone (južni kraj ulice) sa Ulicom Ahmet-paše Budimlije kod Sahat-kule.
- **Uređenje zelenih površina:** Definisane i potencijalno proširenje zelenih parkovskih površina kroz rekonstrukciju mreže pješačkih staza, uz obavezno očuvanje postojeće visoke vegetacije i spomenika koji čine identitet prostora.
- **Zaštita graditeljskog naslijeđa:** Definisane smjernica za uređenje i očuvanje fasada i objekata u dijelu šetnice unutar zone nacionalnog spomenika Sahat-kula, koji ima visoku ambijentalnu vrijednost i bitnu ulogu u memoriji grada.
- **Urbani mobilijar:** Dizajn i raspored urbane opreme u pješačkoj zoni i parku (klupe, korpe za otpad, info-table, pametne punionice, žardinjere, ljetne bašte).
- **Javna i ambijentalna rasvjeta:** Rješenje rasvjete u šetnici i parku (energetski efikasna LED rasvjeta sa sensorima, dekorativna podna rasvjeta), uz obavezno razmatranje zadržavanja i integracije postojećih kandelabera u pješačkoj zoni.

### 3.4 Zakonska regulativa i standardi

Projektant ima kreativnu slobodu u razradi idejnog rješenja, uz obavezu poštovanja svih važećih propisa i standarda. Rješenje mora biti u potpunosti usklađeno sa Zakonom o prostornom uređenju i građenju Tuzlanskog kantona i Regulacionim planom „Centar“ Gračanica. Posebnu pažnju treba posvetiti standardima energetske efikasnosti, održivosti, zaštite okoliša i klimatske otpornosti.

Pri izradi idejnog rješenja, projektant je dužan uvažiti i dodatne upute, sugestije i prijedloge naručioca projektne dokumentacije.

## 4. ROKOVI IZRADE, OBIM I SADRŽAJ TEHNIČKE DOKUMENTACIJE

Rok izrade idejnog rješenja je 40 dana od dana objavljivanja konkursne dokumentacije na web stranici Grada Gračanica [www.gracanica.gov.ba](http://www.gracanica.gov.ba) i na portalu Agencije za javne nabavke.

Projektno rješenje treba da sadrži tekstualni i grafički dio, a dostavlja se u analognoj i digitalnoj formi.

Tekstualno obrazloženje treba da sadrži precizno definisane aspekt konceptualnog rješenja, razvoj ideje, opis ideje, koncepta konkursnog rješenja sa orijentacionim predmjerom i iskazanim procijenjenim ukupnim troškovima građenja kao i za svaku pojedinu fazu planiranih radova, materijala i dr.

#### a) Tekstualni dio:

- Sadržaj svih priloga,
- opis i obrazloženje projektovanog rješenja,
- opis materijala, urbane opreme, rasvjete i dr.,
- orijentacioni predmjer i predračun radova po fazama.

#### b) Grafički prilozi projektnog rješenja sadrže:

##### Postojeće stanje :

- ažuriran situacioni prikaz postojećeg stanja pješačke ulice i parka, prezentovan u potrebnom broju nacrtu,

##### Projektno rješenje:

- Situaciju novoprojektovanog rješenja uređenja hodne površine pješačke ulice (nivelaciono rješenje, karakteristična polja popločavanja, poprečni i podužni profili, rješenje odvodnje površinskih voda i sl.), prezentovanu na potrebnom broju nacrtu u odgovarajućoj razmjeri.
- Situaciju rješenja uređenja centralnog gradskog parka, prezentovanu na potrebnom broju nacrtu u odgovarajućoj razmjeri.
- Rješenje sistema navodnjavanja „kap po kap“ duž cijele ulice za zalijevanje cvijeća, kao i sistema za navodnjavanje zelenih površina u parku.,
- Detalje popločavanja (prostor između kandelabera, polja popločavanja, spoj popločavanja s bočnim popločanim ulicama, parkovskim stazama i rubovima objekata).
- Izgled fasada objekata u razmjeri dovoljnoj za jasnu grafičku prezentaciju.
- Raspored i detalje urbanog mobilijara (žardinjere, stalci za reklame, ljetne bašte, korpe za otpatke, klupe za sjedenje, muzički paviljon i sl.).
- Situaciju hortikulturnog uređenja,
- 3D vizualizacije i prikaze projektnih rješenja.

#### Format i način dostave tehničke dokumentacije:

Konkursni rad se dostavlja u sljedećim oblicima:

- **Analogni (štampani) oblik:** 2 (dva) uvezana štampana primjerka rada svedena na A3 format.
- **Digitalni oblik:** 2 (dva) primjerka na prenosivom mediju koji moraju sadržavati:
  - Kompletnu dokumentaciju i nacрте u PDF i formatu.
  - Sve grafičke priloge (nacрте i situacije) u izvornom DWG formatu.
  - 3D video-prezentaciju (animaciju) idejnog rješenja za potrebe javnih prezentacija, uključujući simulaciju prikaza iz zraka (videosnimak iz drona).

Ponudāči/kandidati sami snose sve troškove nastale na izradi i dostavljanju konkursnog rada.

#### 5. PRILOZI PROJEKTOG ZADATKA

- Geodetske podloge u dwg. formatu.
- Videosnimak lokacije iz zraka (snimak iz drona)

GRADONAČELNIK

Sadmir Džebo